



17.03.20.

*Дорогой Санат Кумара! Когда мы говорим об обмене энергиями между людьми, что за процесс происходит между нашими телами? На каком уровне мы обмениваемся энергиями с другими?*

Санат Кумара: Идет процесс на разных уровнях. Насколько человек развит, какие

уровни у него активированы, такая энергия и излучается от него. Многомерная.

*И эфирная, и астральная, и ментальная? Если в переводе на молекулы, атомы и кванты, то какая энергия является, например, тепловой? Есть ли разница в той энергии, когда нас обдает теплом на медитации и солнечной энергией, тепловой от батарей и электрообогревателей, и человеческого тела?*

Разная энергия является тепловой – и астральная, и ментальная, и огненная. Смотря какого качества тепло. Так же, как огонь на каждом плане разный, то и выделение тепла происходит от разных энергий. Например, от огня идет жар на уровне вашего эфирного тела. Это молекулы газа, который сгорает и выделяет тепло. Человек выделяет такое же тепло при дыхании, жизнедеятельности, физических упражнениях и пр. Это тепло рассеивается в атмосфере и обменивается с молекулами воздуха. Ветер разносит эту энергию по всему свету, она нигде не накапливается и не остается ни в каких местах в неизменном виде.

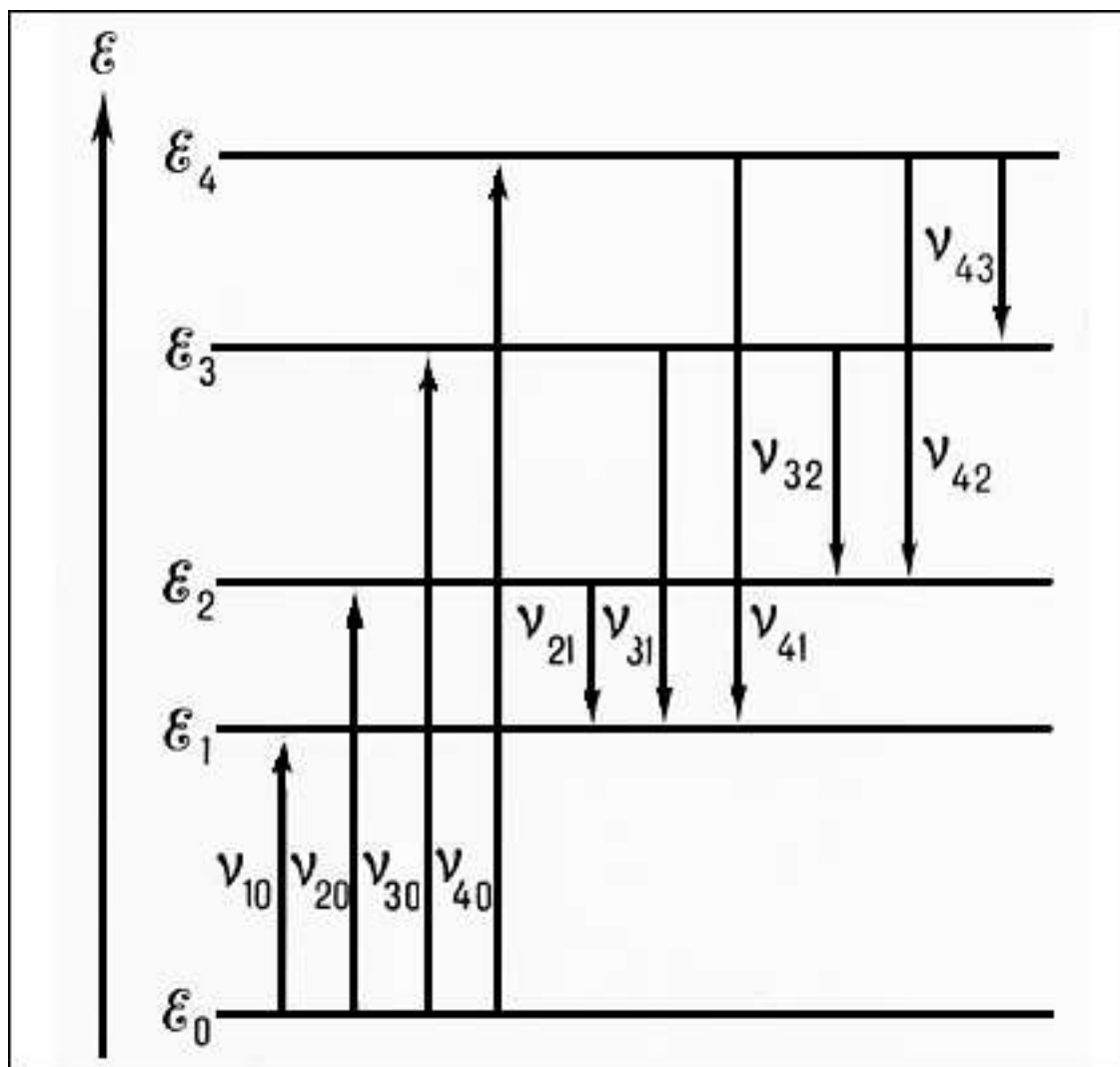
*Значит, наша энергия является неразделимой с энергией планеты?*

Да, вы и есть планета на всех уровнях, и на уровне молекул и атомов тоже. Человек есть планета не только на уровне сознания, но и физически. Каждый из вас берет все молекулы тела только из планеты, ее физического, эфирного, астрального и ментального тел. Душа привносит космические энергии Солнечной системы и Галактики в связь с этим многомерным телом.

Кундалини – комплекс энергий системы «человек-планета». Уровень кундалини зависит от развития сознания. Повышается сознание – кундалини активирует центры сознания внутри человека. С развитием сознания появляется возможность подняться этой силе выше, вплоть до духовного Источника, и опуститься до центра планеты – материального Источника.

*А обычно с людьми мы какой энергией обмениваемся?*

Эфирной. Вы сгораете, выделяя клеточное тепло и отработанные энергии. Ваш организм является источником выделяемой энергии, которая поступает из пищи, воды, воздуха, эфира. Ваши тела обрабатывают полученную при питании и дыхании энергию, каждое тело отвечает за свой энергообмен – эфирное за молекулярный, астральное за молекулы и атомы, ментальное – только за атомные, и огненное – за квантовые энергии. Примерно так, но не строго, т.к. ничего постоянного в обмене нет. Есть и такие энергии внутри вас, о которых вы еще не знаете.



\*\*\*

**Квантовые переходы** - скачкообразные переходы квантовой системы (атома, молекулы, атомного ядра, твёрдого тела) из одного состояния в другое. Наиболее важными являются К. п. между [стационарными состояниями](#), соответствующими различной энергии квантовой системы, — К. п. системы с одного [уровня энергии](#) на другой. При переходе с более высокого уровня энергии

$E_k$

$E_i$

на более низкий

$E_k$

$E_i$

система отдаёт энергию

$E_k$

$E_i$

—  $E_k$

$E_i$

, при обратном переходе — получает её (

**рис.**

). К. п. могут быть излучательными и безызлучательными. При излучательных К. п. система испускает (переход

$E_k$

$E_i$

$E_k$

$E_i$

$E_i$

)

или поглощает (переход

$E_k$

$E_i$

$E_k$

$E_i$

$E_k$

) квант электромагнитного излучения —

[фотон](#)

—

энергии

$h$

$\nu$  ( $\nu$  — частота излучения,

$h$

—

[Планка постоянная](#)

)

(...)

В зависимости от разности энергий состояний системы, между которыми происходит К. п., испускаются или поглощаются фотоны радиоизлучения, инфракрасного, видимого, ультрафиолетового, рентгеновского излучения,  $\gamma$ -излучения. Совокупность излучательных К. п. с нижних уровней энергии на верхние образует спектр **поглощения** данной квантовой системы, совокупность обратных переходов — её спектр **испускания**

(см.

[Спектры оптические](#)

).

При безызлучательных К. п. система получает или отдаёт энергию при взаимодействии с др. системами. Например, атомы или молекулы газа при столкновениях друг с другом или с электронами могут получать энергию (возбуждаться) или терять её. Вероятности К. п. тем больше, чем сильнее изменяются при переходе электрические и магнитные свойства квантовой системы, характеризующие её электрическими и магнитными моментами.

<https://slovar.cc/enc/bse/2003489.html>

\*\*\*

*Мы тоже «употребляем» свет, т.е. квантовую энергию?*

Разумеется, вместе с воздухом к вам поступает эфирная энергия вплоть до огненного плана, вместе с солнечными лучами. Также вы пользуетесь информацией, т.е. энергией торсионных полей.

*А электрический свет какую нам энергию посылает?*

Более низкую по вибрациям, чем солнечная, более узкого диапазона и не несущая такой богатый спектр энергий.

*А какой источник освещения установлен во Внутренней Земле? Он ведь не может заменить солнце по диапазону? Как они тогда выживают?*

Они находятся в астральной сфере планеты и более продвинуты в области физики. Их источник подобран по цветам и фильтрам.

*Что такое витонное тело, витальное тело, и еще есть какие-то термины, которые мы не употребляем в школе. Какие там энергии?*

Витонное тело – это эфирная ментальная оболочка, витальное – астральная. Дело только в названиях, в терминах. На каждом уровне есть свое эфирное тело, так же, как и на физическом, отвечающее за энергии, выделяемые и обменивающиеся на определенном уровне эфира.

*Значит, мы выделяем не только эфирные энергии физического тела, но эфирные астрального тела как чувства и эфирные ментального как мысли?*

Не совсем так, это очень грубое определение. На самом деле при жизнедеятельности вы выделяете энергии всех планов в зависимости от деятельности, развитости планов, вибрационного уровня вашего сознания. Ваши чувства имеют оболочку и уже не рассеиваются так, как тепловая энергия, например. Они могут накапливаться в астральной оболочке ауры на физическом плане, обретая жизненность, притягивая из эфира эфирных-астральных существ, которые могут питаться вашими «чувственными выделениями» и даже жить внутри вашей ауры, воздействуя на ваши вкусы, желания и чувства (страхи, например).

*Да, мы называем их паразитическими сущностями.*

А что касается ментальных энергий, то они выделяются вашими Высшими Я, в основном, хотя и на физическом плане много ментальной энергии в виде информационного поля планеты.

*Как мы управляем энергией? Каков механизм управления?*

Ваше сознание может этим управлять, что подтверждают ваши ученые.

\*\*\*

«В физике **эфффектом наблюдателя** называют теорию, что простое наблюдение явления неизбежно изменяет это явление. Часто это следствие несовершенства применяемых инструментов, которые по своему принципу работы изменяют состояние измеряемой величины. Примером служит проверка давления в автомобильных шинах; это трудно сделать, не выпуская немного воздуха при соединении с [манометром](#); кроме того, прибор сам имеет какой-то объём. Невозможно увидеть какой-то объект без облучения его светом или другими частицами (электронами в [электронном микроскопе](#)), которые влияют на состояние объекта, а поглощение квантов для измерения освещённости уменьшает её. Даже если эффект наблюдателя невелик, объект всё равно изменяет состояние.

Наиболее необычным для нас является проявление эффекта наблюдателя в квантовой механике, что наблюдается, например, в эксперименте с двумя щелями. Даже пассивное наблюдение за квантовыми эффектами (с целью как будто «исключения» всех возможностей, кроме одной), может фактически изменить результат измерения. Причина кроется в дуальной природе элементарных частиц, в котором вероятность обнаружения частицы в какой-то точке подчиняется квантовой волновой функции  $\psi$ , которая испытывает интерференцию при открытии второй щели для электронов». [Источник \(ссылка\)](#)

[Подробнее \(ссылка\)](#)

\*\*\*

Когда человек направляет свой луч внимания на объект для контроля исследования, когда он беседует с другим человеком, когда лечит, когда вспоминает о человеке, т.е. уделяет этому свое внимание, то происходит обмен энергиями разного уровня или отдача энергий эфирных уровней многомерности в виде накопленных энергий, в виде усиленного забора энергий, в виде информационных посланий. Это ментальное тело работает и управляет энергиями более низких уровней.

*А какую энергию использует сущность физического тела?*

Эфирную и астральную частично. Биологическая сущность может ведь тоже испытывать определенные чувства – удовольствия или страха, голода и боли.

*Душевная боль – это какая энергия?*

Огненная. Душа – огненное тело, и она именно всем и управляет.

*Но в огненном плане нет боли и человеческих чувств.*

На огненном плане может и нет, но ваша душа присутствует на физическом плане в вашем теле и ощущает и чувствует все так же, как и ваше сознание.

*Когда мы заземляемся, какой мы шнур выпускаем в планету?*

Это огненный шнур буддхи, ваша сутратма, вы подпитываете ее разными слоями энергии



– и эфирной, и астральной, и ментальной.

*Когда мы лечим себя или других, чистим ауру и чакры, какую мы используем энергию?*

Есть разные целители, кто-то работает на нижеастральном уровне, кто-то на высших планах. Многие просто считают, что все энергии божественны (что так и есть), но и болезни тогда тоже божественны, а их нужно убирать. Лучше всего тело поддается лечению энергиями с огненного плана, это квантовая энергия архангельского плана.

*Это и есть бриллиантовая энергия?*

Она самая.

*А фиолетовое пламя?*

Она по вибрациям завершает нижнюю октаву и также полезна, но не так сильна. Лучше лечить самым высшим планом, до которого вы достигаете. Высшее управляет низшим.

*А как же целители с нижеастральными энергиями? Как они лечат?*

Они умеют сбрасывать энергии, которые вбирают в себя. Умеют очищаться и взаимодействовать с Силами своего плана. Как правило, они сотрудничают с определенной Сущностью, при помощи ритуала посвящения в эту Силу они соединены с ней. Если Свет и Огонь излучают и выжигают, по крайней мере, вытесняют, то темные Силы впитывают и сбрасывают, и тоже лечат.

*Я встречала светлых огненных паразитов в человеческой ауре, на что они прилетают и подсоединяются?*

Как на что? На огонь, излучаемый человеком. Есть любители подпитаться огненными энергиями человека. Это своеобразный «нижний астрал» огненного плана, если ты понимаешь эту аналогию.

*Если эфирная энергия рассеивается под действием атмосферы, почему астральная энергия не рассеивается?*

Она рассеивается так же, как и эфирная, но если она часто повторяется человеком, когда он испытывает одно и то же чувство, то астральная энергия поддерживает свое существование эмоциями человека. Она становится паттерном, а человек является ее родителем, создателем, тогда она становится более устойчивой.

*Почему аура у нас имеет форму? За счет чего она устойчива?*

Ну, во-первых, это строение человека, он рождается не только в физическом теле, но и в многомерной ауре. Она относительно устойчива; опять же, если вы часто ее подправляете, формируя границы, очищаете, то рождается энергетический паттерн, и образуется «крайняя сущность», вы также создаете ее как родитель.

*(Мы писали в первой книге об этой сущности оболочки ауры).*

*Как твоя энергия сейчас присутствует во мне, ведь я ощущаю тебя?*

Это моя огненная энергия. Ты ощущаешь ее своим огненным телом. Мы совпадаем по вибрации эфирной энергии огненного тела, мы сонастроены и резонируем. Кроме того, ты являешься моим проводником информационной энергии, и мы сонастроены не только по эфирной, но и по всем другим энергиям.

*В ауре есть и огненная оболочка?*

У тебя есть.

*А информация как ко мне поступает, как я улавливаю твои послания?*

Изнутри, ты же это чувствуешь.

*Ну да, а если ты сверху говоришь?*

Я никогда сверху не говорю с тобой. Понимаю вопрос: если ты общаешься с Существами высших планов, как ты принимаешь от них информацию?

Да.

*Чувствую: Огненная информация идет прямым потоком через голову в сердце по центральному каналу. Всё внутри светится, все чакры как колеса вращаются. Тело чувствует и ощущает, а ум расшифровывает огненные «шифровки» и переводит на русский язык.*

*Огненный план можно назвать информационным?*

Не только информационным, в нем много и другой энергии помимо информации, например, гравитационное поле.

## Природа гравитации

*А. Уиллер: вещество говорит пространству, как тому искривляться, а пространство говорит веществу, как тому двигаться.*

Согласно теории тяготения Эйнштейна, истинное гравитационное поле является не чем иным, как проявлением искривления (отличия геометрии от евклидовой) четырёхмерного пространства-времени.

Искривление пространства-времени, определяется не только массой вещества, слагающего тело, но и ее распределением, а также всеми видами энергии, присутствующими в системе (из принципа эквивалентности массы и энергии), т.е. зависит от движения масс, давления и натяжения в телах, всех физических полей.

Физический вакуум тоже создает гравитацию, но не притяжения, а отталкивания (из-за отрицательного давления вакуума).

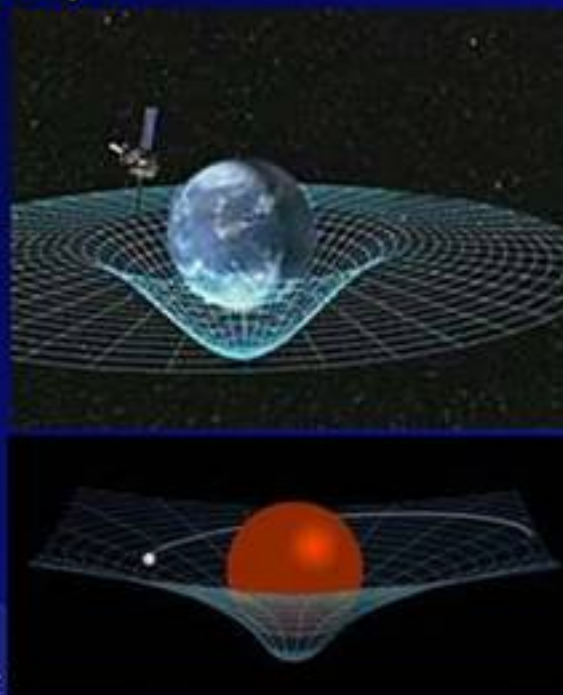
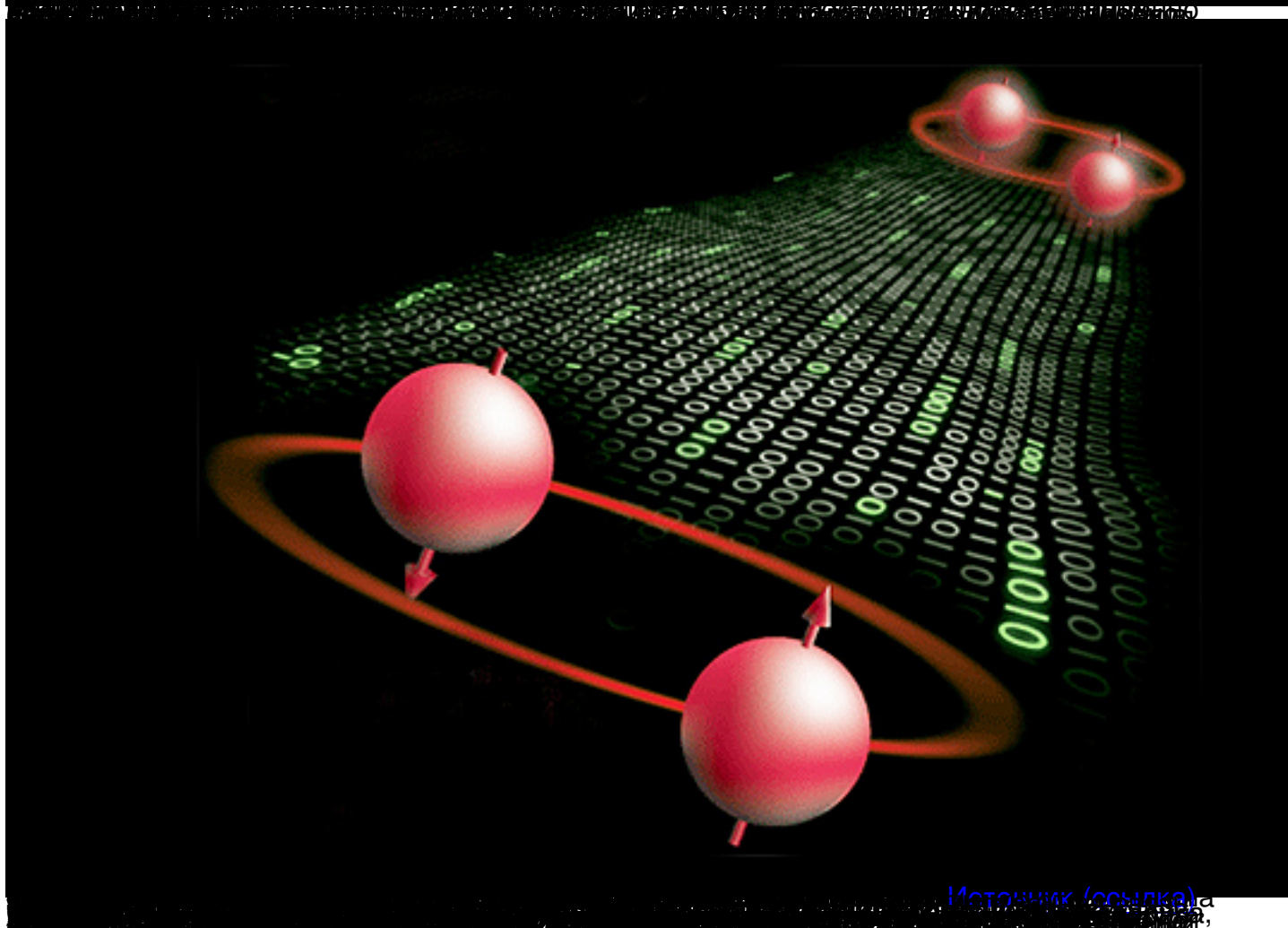


Иллюстрация гравитации как искривления пространства-времени. Вверху: Земля (синий шар) и спутник (белый объект) на орбите. Внизу: Красный шар и белый объект на орбите. Гривитационное поле создается массой и энергией, что искривляет пространство-время.



Автор: Наталья Котельникова

18.03.2020 09:41 - Обновлено 18.03.2020 09:53

---



~~Простите, пожалуйста, за то, что я не смогла ответить на ваши вопросы. Я очень рада, что вы все еще читаете мои статьи и надеюсь, что они вам помогут. Я буду рада ответить на ваши вопросы, если вы напишете мне в комментариях или в личные сообщения. Спасибо вам за то, что вы есть!~~